



## DOSSIER DE PRESSE

### **Contact presse**

Slamical Groupe – Claire Morin

Tél. : 06 89 06 02 45

[slamical.groupe@hotmail.fr](mailto:slamical.groupe@hotmail.fr)

## SOMMAIRE

### COMMUNIQUE

Quand le slam s'organise :  
le Slamical Groupe veut donner la parole à tous !      Page 3

---

### VALEURS

La Charte Slam      Page 4

---

### PORTRAITS

De la fondatrice ... aux slameurs      Page 5

---

### SOCIETE

Rassembler par le slam, c'est possible !      Page 6

---

### DEFINITION

Définir le slam par son histoire      Page 7

---

### PRATIQUE

Adhérer au Slamical Groupe ou être sympathisant      Page 10

---

## COMMUNIQUE

### Quand le slam s'organise : le Slamical Groupe veut donner la parole à tous !

#### Donner la parole à tous

Spectacle de poésie ouvert à tous, le slam est né à Chicago dans les années 80 sous l'impulsion de Mark Smith, ouvrier en bâtiment et poète, dans une volonté de désacraliser la poésie et de permettre à chacun de dire ses propres textes en public ; sans musique, ni costume ou décor. Arrivé en France vers la fin des années 90, ce mouvement de libre expression a égrené dans tout l'hexagone en faisant émerger, ça et là, de nombreux collectifs. Leurs premiers objectifs ? Donner la parole à tous. Leurs moyens ? Souvent rudimentaires : un micro (parfois pas), un lieu (souvent un bar), et un temps de parole minuté, pour que tous puissent participer.

#### Une association locale

Au programme, des tournois pour l'ambiance – avec un jury choisi au hasard qui note au fur et à mesure les prestations – et des scènes ouvertes sans notes. Mais aussi des ateliers menés au niveau local et départemental en

milieu scolaire, culturel ou carcéral, et des rencontres interrégionales qui se multiplient.

#### Un site en ligne et des événements

Créé par une activiste du slam (Slamity Jane de Brest) et soutenu par la Ligue Slam de France, le Slamical Groupe a mis en ligne un site permettant de recenser ses partenaires, ainsi que tous les slameurs présents au sein de l'association ; notamment des poètes appartenant à différents collectifs français : <http://www.slamical-brest.fr/>. Mais elle organise aussi des événements interurbains et participe à des festivals à travers tout le Grand Ouest, pour donner au slam reconnaissance et professionnalisme.

#### Grand Corps Malade, premier membre d'honneur

La Ligue Slam de France est soutenue depuis sa création par Grand Corps Malade : le célèbre slameur. Un soutien médiatique qui devrait contribuer à la diffusion du slam de poésie français.

## VALEURS

### La Charte Slam

Adhérer au mouvement slam, et à la Ligue, c'est d'abord adhérer à des valeurs. Parmi ses premières réalisations, la Ligue Slam de France s'est dotée d'une charte. Simple et efficace. Elle propose comme socle au slam français tout un ensemble de valeurs. Elle choisit de défendre la pratique du slam de poésie en tournoi (avec une note donnée par un jury populaire, choisi au hasard parmi le public) et de reconnaître en même temps les scènes ouvertes (sans notes). Enfin, elle encourage l'inventivité et l'originalité de chacun dans la conception des règles des tournois afin de faire vivre le slam dans toute sa diversité géographique, sociale, culturelle et artistique.

#### Charte de la Ligue Slam de France

Ses valeurs sont communes à celles du slam :

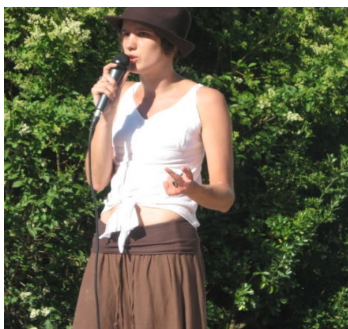
EGALITE  
OUVERTURE  
ACCESSIBILITE  
RESPECT  
PARTAGE  
INTERACTIVITE  
LIBERTE D'EXPRESSION  
LIBERTE D'OPINION



En tant qu'adhérent à la LSF, le Slamical Groupe s'engage à respecter cet ensemble de valeurs dans sa pratique du slam.

## PORTRAITS

### De la fondatrice ... aux slameurs



**Slamity Jane** est poète depuis l'âge de 12 ans. Appuyée par un professeur de français au collège, elle fait de l'écriture sa passion.

Le temps s'écoule et elle ne peut plus se passer de son stylo.

En décembre 2007, le slam devient une évidence pour cette artiste en quête de moyens d'expression. Tout de suite tombée sous le charme de cet Art, de ce monde de partage et d'authenticité, elle s'est vue dans cette relation comme dans un miroir. Où chacun a sa place et où chaque voix trouve son écho.

Courant 2008, elle écume les scènes slam ouvertes avec son cahier de textes,

Toujours avec ce souhait de tisser des liens et de propager les mots, elle a créé son association de slam, le « Slamical Groupe » en Avril 2009.

Maintenant directrice-fondatrice, elle anime de nombreuses soirées et tournois au coeur même de la contrée brestoise et slamme plus que jamais son âme.

Membre de la Ligue Slam de France, elle est vouée à balader sa plume et sa voix à travers les villes françaises. Son but étant de trouver sa place dans un joyeux brouhaha de pensées, d'oralité et de gestes théâtraux.

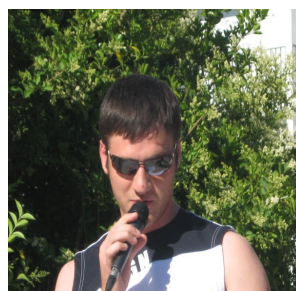
L'encre de Slamity Jane coule aigre-douce, pouvant laisser un léger arrière goût. Elle est une accroc du verbe qu'il soit agréable ou acerbe. Loin d'être partisane du nombrilisme, elle jette son regard sur le monde ; disperse l'individualisme et décrit la beauté comme l'immonde.



**Christie**, âgée de 79 ans, est la doyenne de l'association. Elle aime autant la poésie classique que le slam (plus moderne à son sens). Elle apporte sagesse et dynamisme en organisant des ateliers slam.



Issu de la scène slam de Rennes, **RoccoSlamBeat** est dorénavant un adhérent du Slamical Groupe. Il clame ses avis pertinents sur la société, l'écriture, l'amour ... avec une plume tendre, caustique et bien souvent humoristique.



**SFF** jongle avec les mots, il manipule avec allégresse les thèmes qu'il aborde. Son rythme posé, ses écrits simples mais efficaces lui donnent sa crédibilité auprès d'un public toujours attentif.



**Gaëtan** est autiste. Il a trouvé la parole, et par la même occasion sa voie, à 15 ans. Depuis il écume les scènes de slam et de théâtre, armé de ses écrits. Les sujets qui le touchent passent sous son bic, viennent toquer avec sincérité - et un brin de naïveté parfois - à l'oreille du public.

## SOCIETE

### Rassembler par le slam, c'est possible !

Loin d'être une utopie, c'est déjà une réalité : le slam de poésie rassemble. Jeunes ou plus âgés, collégiens ou retraités : le Slamical Groupe réunit les amoureux du verbe et de la poésie grâce à l'oralité. Ca commence par des ateliers scolaires, menés par des intervenants extérieurs dans les écoles, les collèges et dans les lycées. Cela continue dans les structures culturelles, les médiathèques, les maisons de quartiers, les structures socioculturelles – et parfois même en milieu carcéral. Puis se poursuit grâce à des scènes ouvertes ou des tournois dans des bars, des cafés ... Le slam est une rencontre soudaine entre des publics différents, des écritures éparses et diverses – et souvent : des verbes, des interprétations, des façons de dire variées.

Parmi les différentes formes du slam ? Des tournois bien entendu, des scènes ouvertes, mais aussi de nombreux ateliers scolaires ou non. Ainsi, tandis qu'à travers toute la France des rencontres inter-collèges s'organisent - à Brest dans le Finistère l'association « Slamical Groupe » investit depuis plus d'un an déjà les structures socioculturelles de la ville.

L'objectif de ce temps passé en ateliers ? Donner à tous – les jeunes actifs, les étudiants, les ouvriers, les enseignants, ou encore les retraités – la possibilité de prendre le micro ainsi que de s'exprimer librement autour d'un thème, à partir de démonstrations, de lectures choisies et d'un temps d'écriture personnel.

Aussi, en désinhibant les comportements et en facilitant une première prise en main du micro, les collectifs de slam de poésie permettent à chacun de s'essayer à une nouvelle pratique artistique de la langue puis, à tous, de se rencontrer autrement.

### De la différence pour mieux se rencontrer

A Brest dans le Finistère, Christine Rieuf, 79 ans, est la doyenne de la scène. A Tours, en Indre-et-Loire, les Jacquet sont slameurs de père en fils : trois générations de poètes se suivent - du grand-père à sa petite-fille âgée d'à peine 9 ans.

A côté des collectifs, chacun participe librement au mouvement slam. Certains simplement par le mot à mot, grâce au « bouche à oreilles », en invitant amis et/ou famille à s'installer dans le public. D'autres en fréquentant, de manière occasionnelle ou régulière, les nombreux ateliers, puis les scènes ouvertes et tournois de slam de poésie organisés un peu partout en France.

Et, parce que le slam permet à tous de s'exprimer librement, il y en a toujours pour tous les goûts : textes personnels ou engagés, véritables lettres d'amour ou d'adieu, formes poétiques ou humoristiques inattendues, mots susurrés au micro ou déclamés théâtralement *a capella* ... Sans aucun doute, la richesse artistique du slam en France découle de sa diversité, et permet ainsi à chacun de mieux se rencontrer.

## DEFINITION

### Définir le slam par son histoire

**Partant du principe que le slam de poésie est une discipline libre, que les joutes oratoires peuvent prendre différentes formes, de la scène ouverte au tournoi ; nous proposons ici une définition du slam par son histoire. A partir de son invention en 1987 aux Etats-Unis par Mark Smith ... jusqu'à la création de la Ligue Slam de France en septembre 2009. 22 ans d'une histoire prometteuse, loin d'être achevée.**

#### Origine

Le slam de poésie naît au « Green Mill Lounge » en juillet 1987, un club de jazz d'un quartier défavorisé de Chicago (et ancienne retraite d'Al Capone). Le propriétaire Dave Jemilio permet à Marc Smith, meneur de la troupe de poètes le « Chicago Poetry Ensemble », de mettre en place une scène hebdomadaire dominicale qui prendra le nom ironique de « Uptown Poetry Slam », le tournoi de poésie des beaux quartiers.

L'idée de Smith est d'organiser un concours ouvert à tous en fin de soirée.

Malgré la réticence de son acolyte David Cooper qui ne voyait pas les gens « combattre » pour de la poésie, la formule prend, la compétition capte l'attention et pose un silence d'écoute en même temps que le principe de juges non professionnels pris au hasard dans le public encourage l'interaction entre « les émetteurs » et « les récepteurs ».

L'engouement est général et une audience toujours plus nombreuse se précipite, curieuse de voir qui va remporter le slam (chelem) de la semaine.

A ce moment débute une expérience poétique collective et participative, où les styles littéraires les plus différents se côtoient, où une liberté d'opinion absolue est garantie et où, les spectateurs, devenant membres du jury, ont un impact croissant sur la qualité des textes et des performances.

Partant cependant du principe que « c'est toujours le meilleur poète qui perd à la fin », ce sont là

théâtralité de la compétition et sa mise en scène qui importent. Mis dans la confiance, l'auditeur sait ainsi d'entrée de jeu que sa subjectivité fait à part entière partie du jeu : il n'est jamais floué.

Réaffirmant l'attractivité des mots et leur musicalité, ainsi que l'importance que revêt la signification de chacun, le slam de poésie (re)fait du poète, plus qu'un contemplateur, un créateur : qui diffuse à travers ses interventions un regard sur la société (renouant ainsi avec l'étymologie du mot « poésie », issu du grec ancien ποιησις : « action de faire », « création »).

Les règles du tournoi de poésie (Poetry Slam) instituées par Marc Smith :

- Micro ouvert à tous sans aucune forme de discrimination
- 3 minutes de temps de parole
- 1 poème par passage, sans musique ni costume ni accessoire
- Un jury populaire de 5 personnes prisent au hasard dans le public pour noter les performances
- Une finale offrant un deuxième passage aux poètes totalisant les plus forts scores

ont posé des valeurs d'égalité, d'ouverture, de respect, de partage, d'interactivité et de liberté d'expression et d'opinion qu'elles soient celles des poètes ou du public.

Ainsi « l'idée du slam n'est pas de créer des stars, ni même de glorifier le poète, mais de servir la communauté. » (Wendell Berry)



## Chicago, et après ?

Fin des années 80, l'anticonformiste poète performeur Bob Holman entend parler du phénomène alors bien ancré à Chicago, et importe le concept à New York City. Là, il s'est rapidement imposé dans le « Nuyorican Poets Cafe » et plus tard dans le « Bowery Poetry Club ». New York devient alors la seconde capitale polarisant l'attention.

Holman définit sa nouvelle découverte dans toute sa complexité, tel : « un spectacle, un cadre pour les poèmes, un genre qui mord sur une culture établie, une satire du jeu capable de créer la même frénésie qu'un grand événement sportif. »

C'est sur cette dernière idée que le premier Slam de Poésie National des Etats-Unis a lieu à San Francisco en 1990, présenté par Gary Mex Glazner. Il s'agissait d'une équipe de San Francisco en compétition avec une équipe de Chicago et une personne de New York. Chicago a remporté ce premier « National Poetry Slam ». Depuis il a lieu tous les étés dans une ville différente des USA. Jusqu'à 80 équipes de 3 à 5 poètes s'y rencontrent pendant 5 jours de festival.

Depuis 2006 le slam individuel a été séparé du slam national par équipe, c'est devenu un événement à part entière appelé « Individual World Poetry Slam ». Accueillant des poètes du monde entier, il a lieu tous les ans en février pendant trois jours.

## Des Etats-Unis à l'Allemagne

1993, plusieurs poètes américains cherchent, dans leur nouvelle patrie adoptive de Berlin, un lieu où ils pourraient organiser des slams hebdomadaires. Le Club Underground « Ex & Pop », alors point de rencontre de nombreux musiciens et cinéastes, offre la scène parfaite. C'est là qu'ils créent en collaboration avec le poète Wolf Hogeckamp le premier slam de poésie allemand.

Peu à peu la formule commence à s'imposer, permettant la mise en place du 1er Slam National d'Allemagne en 1997. C'est un jeune rappeur Bastian Böttcher qui en sort vainqueur.

## En France

En France, l'apparition du « slam » est un peu plus tardive même si on évoque dès 1995 la réunion d'un noyau dur (Nada, Joël Baratzter, MC Clean, Pilote le Hot) mêlant poètes, performeurs et rappeurs dans un bar de Pigalle, le Club Club.

Les règles, et même le terme « slam », n'étant pas encore connus des pratiquants, le cadre se cherche dans des expérimentations sur fonds musicaux la plupart du temps, ou sous la forme de simples scènes ouvertes poétiques.

En 1998, l'exposition médiatique du film *Slam* de Marc Levin coïncide avec la découverte du mouvement dans l'hexagone, et plus particulièrement dans la capitale où se crée un premier cercle d'initiés. Suite à la fermeture du Club Club, ce n'est plus un lieu qui unit les « activistes » mais bien une nouvelle forme artistique qui constitue un nouveau terrain de jeu pour partager leurs textes en public. Le plus actif du noyau du début, Pilote le Hot est le premier à mettre sur pied des « scènes slam » dans l'est parisien.

Le mouvement slam se développe donc en France sous la forme originelle des tournois mais également sous la forme de scènes ouvertes.

Courant 2000, l'étendue du mouvement slam se limite principalement à Paris et à sa banlieue.

Néanmoins, prenant appui sur un tissu associatif local, le modèle parisien n'a pas eu de mal à se délocaliser rapidement à la province dans des villes culturellement dynamiques (Reims, Nantes, Lille, Rennes, Tours, Poitiers ...)

A partir de 2004 d'importantes rencontres slam sont organisées un peu partout en France :

Grand Slam National (Nantes et Bobigny), Slam United (Paris), Bouchazoreill'Slam (Paris), Nuit du Slam (Reims, Creil, Lyon et Dijon), Slam Fever (Rennes), Slam l'homme Géant (Lyon), Slam So What (Paris), Slam N' Co (Nantes), Super Slam (Tours), Grand Slam de Panam (Paris), Festival Paroles (Colmar, Sélestat, Ostwald et Mulhouse), Le Mans cité Chanson (Le Mans), etc ...

En 2006, le premier album spoken word de Grand Corps Malade, slameur plusieurs fois vainqueur des tournois Bouchazoreill'slam, porte



un coup de projecteur supplémentaire au mouvement français en continuelle expansion.

On compte aujourd'hui de nombreux collectifs et associations qui font vivre les valeurs du Slam dans toute la France.

En 2009 se constitue la Ligue Slam de France sous l'impulsion de différentes associations françaises qui souhaitent resserrer les liens entre tous les acteurs du slam français.

## Le monde entier

Aujourd'hui, il y a plusieurs centaines d'événements slam organisés chaque mois partout dans le monde. En Amérique, en Europe, mais aussi en Afrique du Nord et du Sud, en Asie, en Australie, au Japon – et comme Marc Smith aime volontiers compléter : « même au Pôle Sud ! »

## PRATIQUE

### Adhérer au Slamical Groupe ou être sympathisant

Adhérer au Slamical Groupe suppose avant tout d'en partager et d'en respecter les valeurs - qui sont celles d'égalité, d'ouverture, d'accessibilité, de respect, de partage, et de liberté d'expression. Sont aussi demandés d'adhérer aux statuts et de s'acquitter d'une faible cotisation annuelle. En échange de leur adhésion, les membres bénéficient d'un libre accès à tous les événements organisés par le Slamical Groupe, et à tout ceux auxquels il est invité ; ainsi que de la mise en avant de leurs prestations.

#### Tarif d'adhésion

10 euros

#### Joindre le Slamical Groupe

**Siège social :** Centre social de Kérangoff – Rue Franchet d'Esperey (29200 – Brest)

**Téléphone :** 06.89.06.02.45

**Mail :** [slamical.groupe@hotmail.fr](mailto:slamical.groupe@hotmail.fr)

**Internet :** <http://www.slamical-brest.fr/>

<http://www.facebook.com/profile.php?id=1825339848#!/group.php?gid=140313914236>

#### Adhérer au Slamical Groupe

Envoyer la cotisation annuelle à Slamical Groupe – Centre social de Kérangoff – Rue Franchet d'Esperey – 29200 Brest